

ENERGETINIO CENTRO INFRASTRUKTŪROS IŠDĖSTYMO GALIMYBIŲ STUDIJOS PIRKIMO TECHNINĖ SPECIFIKACIJA

Perkantysis subjektas (toliau Sutartyje vadinamas Pirkėju): LITGRID AB, Karlo Gustavo Emilio Manerheimo g. 8, Vilnius, Lietuva, el. paštas info@litgrid.eu.

Paslaugos pavadinimas: Energetinio centro infrastruktūros išdėstymo galimybių studija (toliau – Studija).

Studijos tikslas: parengti ir įvertinti aukštos įtampos kabelinių linijų, reikalingų įgyvendinti Energetinio centro projektą, koridorių alternatyvas bei paties Energetinio centro vietą, atlikti konsultacijas su suinteresuotomis institucijomis ir, atsižvelgiant į suteiktą grįžtamąjį ryšį, pasiūlyti rekomenduojamą alternatyvą jungčių koridoriams ir Energetinio centro vietai.

Planuojama teritorija:

- *jūrinė teritorija* - Lietuvos Respublikos išskirtinė ekonominė zona ir teritorinė jūra.
- *sausumos teritorija* – teritorija, ribojama iš vakarų Lietuvos Respublikos Baltijos jūros pakrante, iš rytų - 330 kV elektros perdavimo linijomis Darbėnai-Bitėnai ir Darbėnai-Grobinė, iš šiaurės – Lietuvos Respublikos ir Latvijos Respublikos bendra valstybinė siena, o iš pietų – lygiagrete N55.64°.

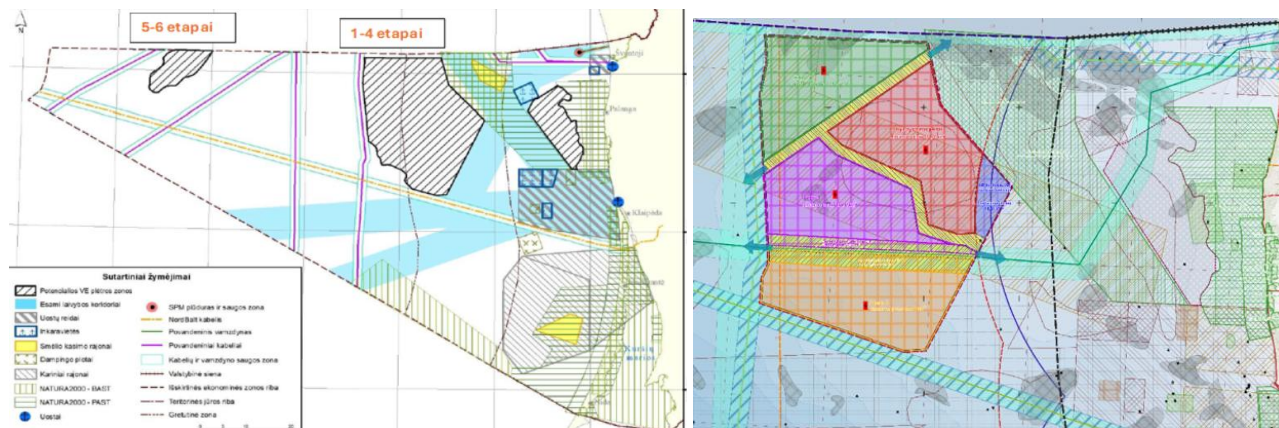
Energetinio centro vietos parinkimui nagrinėjama teritorija – sausumos teritorijos dalis, esanti Kretingos rajone ir/arba Klaipėdos rajono savivaldybės teritorijoje (prie 330 kV elektros perdavimo linijų Darbėnai-Bitėnai ar Darbėnai-Grobinė tarp Darbėnų SP ir Klaipėdos TP).

Trasoms (inžinerinės infrastruktūros koridoriams) nagrinėjama teritorija – sausumos teritorijos dalis, esanti Palangos miesto savivaldybės, Kretingos rajono savivaldybės, Klaipėdos rajono savivaldybės, Klaipėdos miesto savivaldybės ir Neringos savivaldybės teritorijose ar jų dalyse priklausomai nuo planuojamos trasos išėjimo iš jūrinės teritorijos vietos.

Suinteresuotos šalys: Valstybinė saugomų teritorijų tarnyba prie Aplinkos ministerijos, Lietuvos kariuomenė, Klaipėdos valstybinio jūrų uosto direkcija, Palangos miesto savivaldybės, Kretingos rajono savivaldybės, Klaipėdos rajono savivaldybės, Klaipėdos miesto savivaldybės ir Neringos savivaldybės administracijos ir kitos institucijos, identifikuotos studijos parengimo metu.

Planavimo objektas

Dviejų tarpstemoninių jungčių ir dviejų vėjo elektrinių parkų jūroje (3,4 etapai) jungtys su elektros perdavimo tinklu sausumoje.



Jungčių Baltijos jūroje ir sausumoje inžinerinės infrastruktūros koridoriaus(-ių) parametrai:

Jungtys	Koridoriaus plotis jūroje, m.	Koridoriaus (trasos) plotis priekrantėje, m (skirtas jūrinių kabelių išėjimui į sausumą)	Koridoriaus plotis sausumoje, m.
JV Parkas 3 etapas	540	150	18
JV Parkas 4 etapas	540	150	18
Tarpstemoninė jungtis Nr. 1	500	150	24
Tarpstemoninė jungtis Nr. 2	500	150	24

1 - Ypatingos valstybinės svarbos projekto „Teritorijų, reikalingų prijungti atsinaujinančius energijos išteklius naudojančias elektrines, planuojamas plėtoti Lietuvos Respublikos teritorinės jūros ir (ar) Lietuvos Respublikos išskirtinės ekonominės zonos Baltijos jūroje dalyje (dalyse), prie elektros perdavimo tinklų, parengimas inžinerinės infrastruktūros plėtrai“ inžinerinės infrastruktūros vystymo planas (SPAV ataskaita)

2 - Ypatingos valstybinės svarbos elektros energetikos sistemos sinchronizacijos projekto „Harmony Link jungties ir 330 kV skirstytuklos „Darbėnai“ statyba“ inžinerinės infrastruktūros vystymo planas

Tarpsisteminė jungtis - numatomos tarpsisteminės jungtys bus naudojamos elektros energijos mainams tarp Lietuvos elektros energijos sistemos ir Centrinės Europos (Vokietija arba Lenkija) elektros energijos sistemos.

Studijos etapų uždaviniai

1. **Esamos būklės įvertinimas:**

- 1.1. Atlikti esamos inžinerinės infrastruktūros būklės analizę, inžinerinės infrastruktūros vystymo galimybių vertinimą, esamų tendencijų ir problemų bei rizikų nustatymą;
- 1.2. Įvertinti ir susisteminti Studijos rengimui aktualius dokumentus ir duomenis: teritorijų planavimo dokumentų, studijų, projektinių pasiūlymų sprendinius, aplinkos monitoringo duomenis, strateginius dokumentus, teisės aktus ir kitus dokumentus bei duomenis, kurių sprendiniai yra aktualūs planuojamos teritorijos esamai būklei vertinti ir gali riboti inžinerinių infrastruktūros koridorių Baltijos jūroje ir sausumoje pasirinkimo galimybes;
- 1.3. Parengti grafinę medžiagą (brėžinius, schemas ir kt.), kurioje būtų pavaizduota esama inžinerinė infrastruktūra, jos apsaugos zonos, gamtinė ir gyvenamoji aplinka, rekreacijos ir turizmo vietovių, gamtos ir kultūros paveldo objektai, miškai, saugomos teritorijos/objektai ir jų apsaugos zonos, gali būti pažymimos į planuojamą teritoriją patenkančios žemės nuosavybės forma, esamų žemės sklypų ribos;
- 1.4. Įvertinti planuojamoje teritorijoje galiojančių ir rengiamų teritorijų planavimo dokumentų sprendinius, žemėtvarkos planavimo dokumentų sprendinius bei išduotus statybą leidžiančius dokumentus;
- 1.5. Parengti esamos būklės įvertinimo ataskaitą, pateikti ją Perkančiajam subjektui ir, esant poreikiui, pristatyti ją suinteresuotoms institucijoms.
- 1.6. Esamos būklės įvertinimo ataskaitą Perkantysis subjektas privalo priimti arba pateikti argumentuotas pastabas per 10 darbo dienų.

2. **Pirminė studija:**

2.1. Alternatyvų identifikavimas

Nustatyti 2 inžinerinės infrastruktūros įrengimui reikalingas vietas parinkimo alternatyvas.

- Alternatyva Nr. 1

Nustatyti atskiras trasas jungtims nuo jūrinėje teritorijoje numatomų plėtoti dviejų vėjo elektrinių parkų jūroje (3,4 etapai) ir dviejų tarpsisteminų jungčių iki planuojamo Energetinio centro. Alternatyvoje Nr. 1 įvertinti ir esant galimybei panaudoti jau suplanuotas kituose teritorijų planavimo dokumentuose Jungčių trasas^{1,2}.

Energetinio centro teritorija* skirta jungčių ir kitų susijusių inžinerinių tinklų/ įrenginių/statinių prijungimui prie 330 kV elektros perdavimo linijų Darbėnai-Bitėnai ar Darbėnai-Grobinė turi būti parinkta Kretingos rajono ar Klaipėdos rajono savivaldybės teritorijose (tarp Darbėnų SP ir Klaipėdos TP). Energetinio centro teritorijų plotas turi būti ne mažesnis nei 40 ha (600x670m).

- Alternatyva Nr. 2

Nustatyti bendrą trasą arba trasų grupes** jungtims nuo jūrinėje teritorijoje numatomų plėtoti dviejų vėjo elektrinių parkų jūroje (3,4 etapai) ir dviejų tarpsisteminų jungčių iki planuojamo Energetinio centro. Alternatyvoje Nr. 2 įvertinti ir esant galimybei panaudoti jau suplanuotas kituose teritorijų planavimo dokumentuose Jungčių trasas^{1,2}.

Energetinio centro teritorija* skirta jungčių ir kitų susijusių inžinerinių tinklų/ įrenginių/statinių prijungimui prie 330 kV elektros perdavimo linijų Darbėnai-Bitėnai ar Darbėnai-Grobinė turi būti parinkta Kretingos rajono ar Klaipėdos rajono savivaldybės teritorijose (tarp Darbėnų SP ir Klaipėdos TP). Energetinio centro teritorijų plotas turi būti ne mažesnis nei 40 ha (600x670m).

* - Alternatyvos Nr. 1 ir Alternatyvos Nr. 2 Energetinio centro teritorija gali sutapti.

** - bendros trasos ar trasų grupių formavimui gali būti naudojamos alternatyvos Nr.1 trasos.

2.2. Rekomenduojamos alternatyvos parinkimas

2.2.1. Rekomenduojamos alternatyvos parinkimo metu daroma prielaida, kad projektas bus pripažintas ypatingos valstybinės svarbos projektu. Šį projektą pripažinus ypatingos valstybinės svarbos bus sudarytos sąlygos taikyti Lietuvos Respublikos teisės aktuose numatytas išlygas.

2.2.2. Inžinerinės infrastruktūros įrengimui reikalingas vietas parinkimo metu prioritetą skirti trasoms (inžinerinės infrastruktūros koridoriams), kurios atitinka Lietuvos Respublikos

1 - Ypatingos valstybinės svarbos projekto „Teritorijų, reikalingų prijungti atsinaujinančius energijos išteklius naudojančias elektrines, planuojamas plėtoti Lietuvos Respublikos teritorinės jūros ir (ar) Lietuvos Respublikos išskirtinės ekonominės zonos Baltijos jūroje dalyje (dalyse), prie elektros perdavimo tinklų, parengimas inžinerinės infrastruktūros plėtrai“ inžinerinės infrastruktūros vystymo planas (SPAV ataskaita)

2 - Ypatingos valstybinės svarbos elektros energetikos sistemos sinchronizacijos projekto „Harmony Link jungties ir 330 kV skirstytoklos „Darbėnai“ statyba“ inžinerinės infrastruktūros vystymo planas

- teisės aktų reikalavimus. Jei tokių trasų nėra nustatoma, tokiu atveju identifikuoti, kokius teritorijų planavimo dokumentus ir/ar teisės aktus reikėtų keisti, norint įgyvendinti pasiūlytas alternatyvas (nurodyti Perkančiajam subjektui teritorijų planavimo dokumento pavadinimą ir sprendinių nuostatus ir/ar LR teisės aktą ir jo punktą).
- 2.2.3. Pateikti parinktų trasų ir Energetinio centro teritorijos privalumus, trūkumus, rizikas. Pateikti išvadas ir motyvuotai pagrįsti, kodėl būtent ši vieta yra siūloma įgyvendinimui. Parengtus privalumus ir trūkumus, rizikas, problemas, trikdžius pristatyti Perkančiajam subjektui ir gauti jo pritarimą.
- 2.2.4. Įvertinti Harmony Link planuoto inžinerinio koridoriaus panaudojimą jungčiai su Vokietija. Identifikuoti, kokius dokumentus ir teisės aktus reikėtų keisti, norint panaudoti Harmony Link trasą jungčiai su Vokietija.
- 2.3. Parengti brėžinius M 1:10000-20000 (pasirenka Tiekėjas (toliau Sutartyje vadinamas Pardavėju) užtikrinant kokybiškos paslaugos suteikimą) ant ortofotografinio pagrindo (su sklypų ir administracinėmis ribomis, taip pat pažymėtais 1 punkte išvardintais sluoksniais, bet neapsiribojant jais).
- 2.4. Pateikti rizikų vertinimą išvardintoms rizikom 2.2.3 punkte (kiekvienai alternatyvai):
- 2.4.1. Neatitikimai su teisės aktais, aplinkosaugos ir bendruomenių poreikiais.
- 2.5. Poreikis papildomiems teisėkūros, planavimo, poveikio vertinimo ir poveikio mažinimo veiksams (atsako priemonėms).
- 2.5.1. Bendras rizikos vertinimo rodiklis, atsižvelgiantis į teritorijų planavimo pagal atitinkamą alternatyvą nesėkmės tikimybę, reikalingų atsako priemonių sudėtingumą, rizikingumą ir sąnaudas. Šis rodiklis bus skirtas vertinti ir prioretizuoti alternatyvas.
- 2.6. Remiantis rizikų vertinimu pasiūlyti rekomenduojamą alternatyvą.
- 2.7. Pirminę studijos ataskaitą Perkantysis subjektas privalo priimti arba pateikti argumentuotas pastabas per 10 darbo dienų.

3. Konsultacijos su suinteresuotomis šalimis

- 3.1. Perkančiajam subjektui priėmus pirminę studijos ataskaitą, Tiekėjas ne vėliau kaip per 10 darbo dienų privalo pasiūlyti konsultaciją su suinteresuotomis šalimis plano projektą, kurio pagrindu Perkantysis subjektas rengia galutinį konsultacijų planą su fiksuotu formatu, data, laiku, reikalingų Teikėjo atstovų sąrašu bei sąlyginių valandų norma, ir suderina jį su suinteresuotomis šalimis ir Teikėju. Perkantysis subjektas gali papildyti konsultacijų planą, neviršijant sąlyginių valandų limito, kuris sudaro 150 sąlyginių valandų.
- 3.2. Konsultacijų susitikimai planuojami darbo dienomis nuo 9 iki 17 val.
- 3.3. Konsultacijų plano sąlyginės valandos skaičiuojamos kaip suma šių dalių:
- 3.3.1. Kontaktinės susitikimo valandos, skaičiuojama dauginant iš dalyvaujančių Teikėjo atstovų skaičiaus pagal galutinį konsultacijų planą;
- 3.3.2. Kelionės valandos fiziniams susitikimams į priekį ir atgal (1 val. = 80 km), skaičiuojama dauginant iš keliaujančių Teikėjo atstovų skaičiaus pagal galutinį konsultacijų planą.
- 3.4. Teikėjui parengti išsamius pristatymus ir juos pateikti suinteresuotų šalių atstovams (esant poreikiui į suinteresuotų šalių sąrašą gali būti įtrauktos papildomos institucijos) bei dalyvauti jų pristatyme pagal konsultacijų planą. Konsultacijos vykdomos fiziškai susitinkant su suinteresuota šalimi arba per nuotolį, Perkančiojo subjekto pasirinkimu.
- 3.5. Šalių susitarimu konsultacijų planas gali būti patikslintas bet kuriuo metu, taip pat ir atbuline data, atspindint faktiškai sunaudotas sąlygines valandas, bet neviršijant sąlyginių valandų limito.
- 3.6. Gauti suinteresuotų šalių pasiūlymus bei pastebėjimus ir užfiksuoti juos konsultacijų protokoluose.

4. Galutinės ataskaitos rengimas

- 4.1. Vadovaudamasis konsultacijų su suinteresuotomis šalimis išdavomis parengti galutinę ataskaitą, kurią sudarytų papildytas ir atnaujintas pirminės studijos ataskaitos turinys, remiantis surinkta per konsultacijas informacija ir ištaisius Perkančiojo subjekto, suinteresuotų šalių ar paties Teikėjo aptiktas klaidas ir netikslumus.
- 4.2. Galutinę studijos ataskaitą Perkantysis subjektas privalo priimti arba pateikti argumentuotas pastabas per 10 darbo dienų.

1 - Ypatingos valstybinės svarbos projekto „Teritorijų, reikalingų prijungti atsinaujančias energijos išteklius naudojančias elektrines, planuojamas plėtoti Lietuvos Respublikos teritorinės jūros ir (ar) Lietuvos Respublikos išskirtinės ekonominės zonos Baltijos jūroje dalyje (dalyse), prie elektros perdavimo tinklų, parengimas inžinerinės infrastruktūros plėtrai“ inžinerinės infrastruktūros vystymo planas (SPAV ataskaita)

2 - Ypatingos valstybinės svarbos elektros energetikos sistemos sinchronizacijos projekto „Harmony Link jungties ir 330 kV skirstytoklos „Darbėnai“ statyba“ inžinerinės infrastruktūros vystymo planas

5. **Kiti, bendrieji reikalavimai:**

- 5.1. Laikytis konfidencialumo įsipareigojimų bei asmens duomenų apsaugos reikalavimų. Asmens duomenų tvarkymo reikalavimus, duomenų subjektų teises ir duomenų valdytojų pareigas reglamentuoja 2016 m. balandžio 27 d. Europos Parlamento ir Tarybos reglamentas (ES) 2016/679 dėl fizinių asmenų apsaugos tvarkant asmens duomenis ir dėl laisvo tokių duomenų judėjimo;
- 5.2. Teikėjas turi turėti programinę įrangą, reikalingą teritorijų planavimo paslaugoms teikti - ne senesnę kaip ArcGIS Desktop 10.3 versiją arba kitą alternatyvią lygiavertę programinę įrangą;
- 5.3. Parengti ir su Perkančiuoju subjektu suderinti kalendorinį Paslaugų suteikimo grafiką .mpp formatu:
 - 5.3.1. Parengtą ir su Perkančiuoju subjektu suderintą kalendorinį grafiką pateikti ne vėliau kaip per 10 (dešimt) darbo dienų nuo Sutarties sudarymo dienos. Paslaugos turės būti teikiamos Paslaugų suteikimo kalendoriniame grafike nustatytais terminais.
- 5.4. Teikėjas, atsižvelgiant į Perkančiojo subjekto poreikį, pagal pateiktus prašymus turės parengti išsamias prezentacijas, jas pristatyti bei dalyvauti jų pristatyme su Perkančiuoju subjektu suderintu formatu, data, laiku, Perkančiojo subjekto nurodytoje vietoje (pagal poreikį ir anglų kalba);
- 5.5. Teikėjas dalyvauja posėdžiuose ar kituose susitikimuose, jei Perkantysis subjektas to pareikalautų, protokoluoja susitikimus, rengia dokumentų projektus ir pristato su teikiamomis Paslaugomis susijusią informaciją/dokumentus/sprendinius;
- 5.6. Teikėjas dalyvauja susitikimuose (1 kartą per savaitę MS TEAMS ar kitomis abiems šalims priimtinais susitikimo formomis) su Perkančiuoju subjektu ir pristato su teikiamomis Paslaugomis susijusią informaciją/sprendinius/progresą, protokoluoja susitikimus;
- 5.7. Jeigu nustatomi Paslaugų teikimo trūkumai, Teikėjas privalo per Perkančiojo subjekto nurodytą terminą, neatlygintinai ištaisyti Sutarties objekto dokumentų trūkumus ir/ar iš naujo juos parengti;
- 5.8. Visais atvejais, kai reikalaujama, kad Teikėjas patartų Perkančiajam subjektui, toks patarimas turi būti pagrįstas visų reikšmingų aplinkybių (veiksnių) įvertinimu. Jeigu Perkančiajam subjektui būtų siūlomi alternatyvūs sprendiniai, jų trūkumai ir privalumai turi būti aiškiai aptarti. Net ir tuo atveju, kai yra siūlomi alternatyvūs sprendiniai, Teikėjas privalės pateikti savo pagrįstą nuomonę, kuris iš sprendinių labiausiai tiktų projekto įgyvendinimui ir esminės įgyvendinimo sąlygas. Jeigu esminės įgyvendinimo sąlygos neleidžia identifikuoti labiausiai tinkančio sprendinio, Teikėjas privalės išsiaiškinti papildomus Perkančiojo subjekto tikslus ir poreikius, ir jų pagrindu rekomenduoti tinkamiausią sprendinį;
- 5.9. Bendradarbiauti su Perkančiuoju subjektu;
- 5.10. Teikėjas turi atlikti kitus veiksmus, būtinus profesionaliam ir kokybiškam Paslaugos suteikimui.
- 5.11. Teikėjas privalo užtikrinti visos reikiamos informacijos, duomenų, dokumentų ir pan. gavimą.
- 5.12. Teikėjas, teikdamas Pasiūlymą, turi įsivertinti visus darbus ir paslaugas, kuriuos reikės atlikti šioje Techninėje specifikacijoje aprašytoms kokybiškoms paslaugoms suteikti;
- 5.13. Perkančiajam subjektui turi būti pateiktos Perkančiojo subjekto SharePoint platformoje lietuvių kalba su visa susijusia medžiaga Word, PDF bei SHAPE formatais.

1 - Ypatingos valstybinės svarbos projekto „Teritorijų, reikalingų prijungti atsinaujinančius energijos išteklius naudojančias elektrines, planuojamas plėtoti Lietuvos Respublikos teritorinės jūros ir (ar) Lietuvos Respublikos išskirtinės ekonominės zonos Baltijos jūroje dalyje (dalyse), prie elektros perdavimo tinklų, parengimas inžinerinės infrastruktūros plėtrai“ inžinerinės infrastruktūros vystymo planas (SPAV ataskaita)

2 - Ypatingos valstybinės svarbos elektros energetikos sistemos sinchronizacijos projekto „Harmony Link jungties ir 330 kV skirstytoklos „Darbėnai“ statyba“ inžinerinės infrastruktūros vystymo planas